



Informatiebrief: Weer terug naar school

Beste ouders en verzorgers,

Aanstaande maandag 11 mei zal een deel van de kinderen weer beginnen op school. In de Nieuwsbrief van 24 april heeft u in grote lijnen kunnen lezen hoe wij binnen Primo invulling geven aan het protocol dat op basis van RIVM voorschriften is samengesteld. Omdat er bij u wellicht nog vragen zijn ten aanzien van de veiligheid, wil ik u specifiek informeren over de wijze waarop wij met bepaalde punten die de veiligheid betreffen, zullen omgaan. Aan het eind van deze informatiebrief vindt u het volledige veiligheidsprotocol in een schema met daarachter de invulling van de punten door de Violier.

Wij zijn kijken er naar uit om maandag weer te kunnen beginnen en zullen de kinderen met open armen ontvangen!!

Indeling van de dagen:

Wij verruimen het inlooprooster van **08.15 tot 08.35** zodat de kinderen meer verdeeld de school kunnen binnenkomen.

De kleuterleerkrachten staan 's morgens verspreid op het plein en de ouders kunnen hun kind zelf naar de leerkracht toebrengen (1 volwassene per kind). Blijft u niet hangen maar neemt u direct afscheid van uw kind. De kleuterleerkrachten nemen de kinderen daarna mee naar binnen. In de middag kunt u uw kind op dezelfde manier ophalen. De kleuterouders wordt gevraagd via de voetbalbak het plein op te komen en ook 's middags via de voetbalbak(looproute) het plein te verlaten.

Dus alleen de kleuterouders krijgen 's morgens en 's middags toegang tot het plein!

Vanaf groep 3 willen wij de ouders vragen afscheid van hun kind te nemen voor de school en het schoolplein 's morgens niet te betreden.

Ingang en uitgang

De kinderen van de groepen 3 en 4 komen en gaan via de **voor/zijkant**

De kinderen van de groepen 5 en 6 komen en gaan via de **achter/zijkant**.

De kinderen van 6 en 6/7 komen binnen via de **achter/zijkant** en gaan uit via de **voorkant** van de school.

De kinderen van de groepen 7 en 8 komen en gaan via **de voorkant** van de school. Dit staat op de ramen aangegeven.

Bij iedere ingang staat een leerkracht die de kinderen opwacht en de weg wijst. Alle kinderen behalve de kleuters gaan zelfstandig de school naar binnen en worden 's middags door de leerkracht naar buiten begeleid.

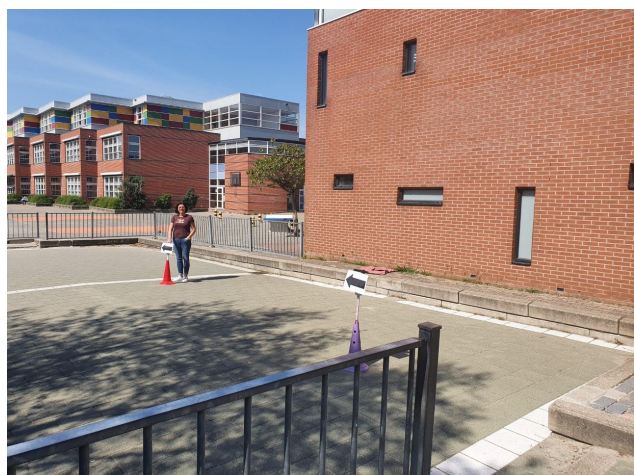
's Middags ophalen.

Voor het ophalen van de kinderen van de groepen 3, 4 en 5 wordt een specifiek deel van het plein afgezet waar u uw kind kunt opwachten. Alle leerkrachten begeleiden de kinderen naar buiten. Als u uw kind heeft dan verlaat u het plein zo snel mogelijk aan een van beide kanten. Houdt u rekening met 1 ½ meter afstand tot de andere ouders.

De kinderen van de groepen 6, 7 en 8 zullen via de voorkant de school verlaten. U kunt uw kind daar opwachten. Spreek eventueel met uw kind een plaats af waar u zult staan.



Looproute 1: Kleuters naar buiten.



Looproute 2: Kleuters naar binnen via het voetbalveld

Continurooster:

Van 08:35 tot 14.00 hanteren wij een continurooster. Geef uw kind naast een pauzehap en drankje ook een lunchpakketje mee. De kinderen eten in de klas met de leerkracht en gaan daarna een kwartiertje buiten spelen onder begeleiding van juf Corry van de TSO en een aantal leerkrachten. De groepen houden het rooster van de kleine pauze aan en voor het buitenspelen tussen de middag is een speciaal rooster gemaakt waarbij er twee groepen tegelijk op het plein spelen.

Gymrooster

Juf Suzanne heeft voor deze periode haar gymrooster aangepast en in plaats van de woensdag zal zij de vrijdag werken zodat alle kinderen in deze periode een gymles krijgen. De gymles van de leerkracht zelf eerder in de week vervalt. Dus op donderdagen en vrijdagen moeten alle kinderen gymkleding meenemen. Er zullen ook indien mogelijk buiten gymlessen worden verzorgd.

Hygiëne

De school zal de hygiëne maatregelen die voorgeschreven zijn zo goed mogelijk in acht nemen. Er zijn extra materialen bezorgd en de schoonmaak is geïntensiveerd.

Misschien overbodig maar wij zijn verplicht u te vragen de kinderen voordat zij naar school komen hun handen nog eens extra te laten wassen.

Chromebooks

Wij willen u vragen de geleende chromebooks en opladers de eerste dag op maandag of dinsdag aan uw kind mee naar school te geven. Leerkrachten registreren de inname van de geleende materialen.

Rooster tijdens de “kindvrije week” van 1 juni

Op maandag 1 juni valt de 2e Pinksterdag. Er is dan geen les.

Op dinsdag 2 juni wordt de dinsdaggroep verwacht.

Woensdag houden wij zoals gepland onze evaluatiedag.

Donderdag 4 juni wordt de donderdaggroep verwacht

Vrijdag is er geen les.

Noodopvang op de woensdag

Deze gaat door voor de kinderen die nu ook op de woensdag gebruik maken van de noodopvang. Deze zal door de onderwijsassistenten worden waargenomen.

Het Protocol

Hieronder kunt u het voorschrift lezen in 9 punten. Omdat er vragen van ouders kwamen over de specifieke uitvoering van de voorschriften leest u in de tabel eronder een uitwerking van de punten uit het protocol met betrekking tot de veiligheid. Het protocol is opgesteld door PO-Raad, AOb, CNV Onderwijs, FVoV en AVS en is afgestemd met Ouders & Onderwijs, het Leraren Collectief, Boink, BMK, BK, Voor Werkende Ouders, OCW en SZW.

1. Alle leerlingen gaan vanaf 11 mei de helft van de tijd naar school.
2. *Scholen beslissen zelf hoe zij de 50% onderwijstijd inrichten, waarbij wel uit wordt gegaan van hele dagen onderwijs (om zo min mogelijk verplaatsingsbewegingen van leerlingen en ouders te creëren en de aansluiting bij de Buitenschoolse Opvang zo optimaal mogelijk te houden).*
3. *Tussen leerlingen hoeft geen 1,5 meter afstand bewaard te worden.*
4. *Tussen personeelsleden en leerling moet zoveel mogelijk 1,5 meter afstand bewaard worden.*
5. *Tussen personeelsleden onderling moet altijd 1,5 meter afstand bewaard worden.*
6. *De beschikbare ruimte in het schoolgebouw dient optimaal ingezet te worden, zodat zoveel mogelijk afstand tussen leerlingen en tussen leerlingen en leraren gecreëerd wordt.*
7. *Er wordt gebruik gemaakt van vaste cohorten. Dit betekent dat alle leerlingen van de school worden verdeeld in twee helften en de samenstelling van die helften wijzigt niet. De leerlingen rouleren niet over de cohorten. Scholen streven ernaar om kinderen uit 1 gezin zoveel als mogelijk in hetzelfde cohort te plaatsen.*
8. *De cohorten zijn niet gelijktijdig aanwezig in de school.*
9. *Bij de uitwerking van dit protocol wordt de medezeggenschapsraad betrokken op basis van de WMS,*

Voor ouders die de specifieke invulling willen lezen die met instemming van de medezeggenschapsraad tot stand is gekomen is deze hieronder integraal opgenomen. Aan de informatie uit bovenstaand schema heeft u echter voldoende!

Punten uit het Protocol	Actie Violier
<ul style="list-style-type: none">• Tussen leerlingen hoeft geen 1,5 meter afstand bewaard te worden.• Tussen personeelsleden en leerling moet zoveel mogelijk 1,5 meter afstand bewaard worden.• Tussen personeelsleden onderling moet altijd 1,5 meter afstand bewaard worden.	<p>Dit eerste punt is uiteraard het meest discutabele punt. Er wordt voorgeschreven dat maar de helft van de kinderen naar school komt in verschillende cohorten. Daar voldoen wij aan. De leerkracht zal op afstand blijven van de leerlingen en daartoe zullen wij de afstand markeren. De leerlingen mogen wel met elkaar</p>

<ul style="list-style-type: none"> • Scholen melden zich bij de GGD indien ze meer dan 1 ziektegeval (corona) hebben. 	<p>(buiten)spelen maar wel zoveel mogelijk in hun eigen vaste groep. Hieraan zal de school voldoen en is terug te lezen in het rooster dat de ouders hebben ontvangen bij de indeling.</p>
<p>Scholen dragen er zorg voor dat de algemene hygiënevoorschriften van het RIVM zoveel mogelijk worden nageleefd:</p> <ul style="list-style-type: none"> • Veel en intensief handen wassen • Niezen en hoesten in de elleboog • Geen handen schudden • Niet aan je gezicht zitten <p>Denk hierbij aan: • Op iedere school en in ieder klaslokaal:</p> <ul style="list-style-type: none"> • Desinfecterende handgel. • Zeepompje. • Papieren handdoekjes. • Oppervlaktespays. <p>Een of meerdere personeelsleden moeten verantwoordelijk worden gesteld voor de uitvoering van deze hygiënemaatregelen.</p> <ul style="list-style-type: none"> • Specifiek zijn de volgende maatregelen van kracht: <ul style="list-style-type: none"> • Personeelsleden dragen géén persoonlijke beschermingsmiddelen behalve als contact nabij nodig is. 	<p>Aan deze zaken waren de personeelsleden en de kinderen al gewend voor de lockdown. Er zijn door de Stichting Primo desinfecterende schoonmaakmiddelen, papier etc verstrekt. De leerkracht maakt hier aan het begin van de week nog eens extra afspraken over met de kinderen.</p> <p>De schoonmaak is extra geïntensiveerd, Tafels en stoeltjes worden iedere dag schoongemaakt met desinfecterende spray en hetzelfde geldt voor de trapleuningen en deurklinken.</p> <p>Wij gebruiken geen handgel omdat we vooral het handen wassen willen stimuleren en er nadelen aan handgels kleven zoals uitdroging en allergie en het niet is bewezen dat dit echt desinfecteert.</p> <p>Een aantal keren per dag en na ieder toiletgebruik wordt erop toegezien dat de handen goed worden gewassen.</p> <p>Personeelsleden houden afstand van elkaar en van de kinderen. Het is namelijk erg moeilijk lesgeven met een mondkapje op vandaar dat er voor afstand wordt gekozen. Dit zal moeilijker zijn naarmate de kinderen kleiner zijn.</p>
<ul style="list-style-type: none"> • De beschikbare ruimte in het schoolgebouw dient optimaal ingezet te worden, zodat zo veel mogelijk afstand tussen leerlingen en tussen leerlingen en leraren gecreëerd wordt. • Er wordt gebruik gemaakt van vaste cohorten. Dit betekent dat alle leerlingen van de school worden verdeeld in twee helften en de samenstelling van die helften wijzigt niet. De leerlingen rouleren niet over de cohorten. • De cohorten zijn niet gelijktijdig 	<p>Wij voldoen hieraan en zullen in ieder geval de helft van de kinderen per klas indelen. Ondanks dat voor leerlingen de 1 ½ meter niet in acht hoeft worden genomen zullen we de kinderen zo goed mogelijk over de ruimtes verdelen.</p> <p>Cohort 1 is maandag en donderdag op school. Cohort 2 is op dinsdag en vrijdag op school. De pauzetijden, zowel de kleine als tussenpauze zijn zo veel mogelijk verdeeld over de ochtend en middag. Kinderen eten in de eigen groep met de</p>

<p>aanwezig in de school.</p> <ul style="list-style-type: none"> • De school stelt zelf groepen samen voor het onderwijsaanbod, waar nodig in afstemming met Buitenschoolse Opvang. • De (samengestelde) groep leerlingen waaraan lesgegeven wordt, blijft gehandhaafd in de pauze. Gescheiden van andere (samengestelde) groepen. 	<p>eigen leerkracht.</p> <p>Tijdens het het kwartier buiten spelen spelen de kinderen op het plein. Er spelen 2 (halve)groepen tegelijkertijd buiten. 1 ½ meter afstand is voor kinderen niet voorgeschreven. Toch zullen we onnodig te intensief lichamelijk contact ontmoedigen.</p>
<ul style="list-style-type: none"> • De leerlingen krijgen de helft van hun reguliere onderwijstijd aangeboden op school. • De leerlingen gaan volledige dagen naar school. <p>Het aanbod wordt aangevuld met een vorm van onderwijs op de dagen dat leerlingen niet op school zijn passend binnen de mogelijkheden. Omdat de leraar volledig belast is met het verzorgen van fysiek onderwijs, ligt daar de focus op. De vorm van onderwijs voor de leerlingen die niet op school zijn, kan bijvoorbeeld bestaan uit huiswerkopdrachten.</p> <p>Specifiek is de volgende maatregel van kracht:</p> <ul style="list-style-type: none"> • Scholen beslissen zelf hoe zij de 50% onderwijstijd inrichten, waarbij wel uit wordt gegaan van hele dagen onderwijs. 	<p>Deze maatregel: <i>De leerlingen gaan volledige dagen naar school</i> is genomen om zo min mogelijk bewegingen in de school te laten plaatsvinden. De Stichting Primo heeft ook om deze reden gekozen voor een continurooster tot 14.00 uur.</p> <p>Het onderwijs op afstand zoals de kinderen gewend zijn zal niet meer lukken. De leerkrachten staan 4 dagen voor de groep en de woensdagen zullen (voor deze korte periode tot 20 mei) gebruikt worden om voor te bereiden en ook om af te stemmen op de periode hierna wanneer het onderwijs weer volledig draait.</p>
<p>Er is geen fysiek contact tussen onderwijspersoneel en ouder(s)/ verzorger(s) (cf RIVM richtlijn). Oudergesprekken vinden digitaal plaats. Ouders zijn niet aanwezig in het schoolgebouw en op het plein.</p>	<p>Deze maatregel was al voor de meivakantie van kracht. Voor ouders geldt de maatregel dat er maar een ouder het kind indien nodig naar school brengt. Van ouders wordt verwacht dat zij ook buiten het schoolplein gepaste afstand tot elkaar houden als zij hun kind naar school brengen. Het kind loopt zelfstandig het schoolplein op naar de ingang die voor zijn of haar groep bedoeld is. Bij iedere ingang staat een medewerker die de kinderen wijst op de afspraken en de route binnen de school. Deze medewerker zorgt dat hij/zij op 1 1/2 meter blijft van de binnenkomende</p>

	<p>kinderen.</p> <p>Alleen vaste hulpverleners worden tot de school toegelaten. Externe hulpverleners worden zo veel mogelijk geweerd. Voor de reguliere hulpverleners en medewerkers van de opvang gelden dezelfde voorschriften als voor de leerkrachten.</p>
<p>Plek aanwijzen waar leerlingen afscheid van ouder(s)/verzorger(s) kunnen nemen voordat zij het schoolplein/de school betreden. Personeel staat buiten om halen en brengen in goede banen te leiden. Specifiek zijn er de volgende maatregelen van kracht:</p> <ul style="list-style-type: none"> • Ouders/verzorgers komen niet op het schoolplein of in de school. • Leerlingen worden door maximaal één volwassene opgehaald. • Scholen zorgen ervoor dat er gespreide breng- en haaltijden worden ingesteld indien niet elk lokaal eigen ingang van buiten naar binnen heeft. 	<p>De plek waar ouders afscheid nemen is buiten de hekken van het schoolplein. De ouders wordt gevraagd het kind de kant van het schoolplein te laten gebruiken die het dichtst bij zijn of haar ingang is waar het kind naar binnen moet.</p> <p>De inlooptijd is verruimd tot 20 minuten. Met 4 ingangen hopen wij zo de spreiding te kunnen handhaven.</p> <p>De school gaat om 14.00 uur uit. De kinderen verlaten de school precies op dezelfde wijze als wij handhaven tijdens een brandoefening. De kinderen zijn hieraan al gewend en zijn hierin ook gedisciplineerd.</p> <p>De ouders die de kinderen halen krijgen een "vak" op het schoolplein aangewezen. Vanaf groep 6 gaan de kinderen zelfstandig aan de voorkant van de school naar buiten.</p>
<p>Lichte medische handelingen kunnen zonder bescherming worden uitgevoerd, tenzij het een handeling betreft waar meerdere volwassenen bij betrokken zijn.</p> <p>Wanneer intensieve medische of verpleegkundige zorg in het regulier én speciaal onderwijs moeten worden uitgevoerd waarbij meerdere volwassenen betrokken zijn, moeten personeelsleden persoonlijke beschermingsmiddelen dragen.</p> <p>Advies hierbij is om zo veel mogelijk te handelen in lijn met het beleid dat geldt in de jeugdzorg t.a.v. beschermingsmiddelen.</p>	<p>Wij zullen indien er nabijheid van de leerkracht of medewerker vereist is, bijvoorbeeld om een pleister te plakken, toch gebruik maken van een beschermend mondkapje en handschoenen.</p> <p>Deze zullen aan alle medewerkers worden uitgedeeld</p>
<p>Cf richtlijn RIVM: wanneer een</p>	<p>Voor alle medewerkers geldt dat bij</p>

<p>personeelslid gedurende de dag corona gerelateerde klachten ontwikkelt, gaat het personeelslid naar huis.</p> <p>Cf richtlijn RIVM: wanneer een leerling gedurende de dag corona gerelateerde klachten ontwikkelt, gaat het kind naar huis. Specifiek is de volgende maatregel van kracht:</p> <ul style="list-style-type: none"> • Als een leerling ziek wordt, wordt het direct door een ouder opgehaald. 	<p>klachten vooraf of tijdens het lesgeven hij of zij geacht wordt thuis te blijven tot de klachten over zijn.</p> <p>Als uw kind een van de bekende klachten heeft: hoesten, koorts, diarree en/of benauwdheid dan kunt u uw kind niet naar school sturen. Als uw kind tijdens schooltijd deze klachten ontwikkelt wordt u gevraagd uw kind zo snel mogelijk te komen ophalen. Uw kind kan pas naar school als de klachten over zijn.</p>
<p>Bij twijfel kan de temperatuur van een leerling gemeten worden op school. Indien dit niet tot de mogelijkheden behoort gaat een leerling bij twijfel naar huis en wordt daar de temperatuur gemeten.</p> <p>Indien op school: dan wordt hiervoor een oorthermometer gehanteerd die gedesinfecteerd wordt na gebruik.</p>	<p>De temperatuur zal niet op school gemeten worden vanwege interpretatie nauwkeurigheid en “nabijheid restricties”. Bij twijfel wordt u gevraagd uw kind op te halen en thuis de temperatuur te meten.</p>
<p>De school past de adviezen en richtlijnen van het RIVM toe. Specifiek zijn er de volgende maatregelen van kracht:</p> <ul style="list-style-type: none"> • Leerlingen die behoren tot een risicogroep kunnen worden vrijgesteld van fysiek onderwijs (beslissing van ouder(s)/verzorger(s) in overleg met de school). • Leerlingen van wie gezinsleden tot een risicogroep behoren kunnen worden vrijgesteld van fysiek onderwijs (beslissing van ouder(s)/verzorger(s) in overleg met de school). 	<p>Indien u zich zorgen maakt over uw kind vanwege bijvoorbeeld long/hartproblemen, andere beperkingen of een zwak afweersysteem neemt u dan in de eerste plaats contact op met de huisarts of behandelend arts. Deze kan u het best informeren over de risico's. Indien u besluit uw kind op basis van het advies thuis te houden informeert u de school dan op de ochtend van 11 of 12 mei. U kunt dit ook aan de leerkracht meedelen of een mail sturen naar de school.</p> <p>Dit laatste geldt ook als u zich zorgen maakt over een gezinslid met een zwakke gezondheid.</p> <p>Zolang er nog geen definitief onderzoeksresultaat bekend is over de overdraagbaarheid tussen kinderen onderling en tussen kinderen en volwassenen kunnen wij als school hier niet</p>

	in adviseren noch voorschrijven.
<p>De noodopvang voor kinderen in kwetsbare posities en voor leerlingen van ouders met cruciale beroepen blijft bestaan. Afstemming met betrokken organisaties is hierbij van belang.</p> <p>Bij noodopvang dient rekening gehouden te worden dat er tussen groepen wisselende samenstellingen zoveel mogelijk worden beperkt.</p>	<p>De kinderen van de noodopvang worden op alle benodigde dagen in de eigen groep opgevangen. Dat kan betekenen dat zij meer dan twee dagen naar school gaan en dus in twee cohorten participeren. Het aantal is bij ons op school te verwaarlozen en tot een minimum beperkt.</p>
<p>Tussenschoolse opvang kan in stand gehouden worden mits de regels van dit protocol in acht worden genomen. Dat betekent dat ouders/vrijwilligers deze taak in principe niet op zich kunnen nemen, maar dat de tussenschoolse opvang waar mogelijk door onderwijspersoneel uitgevoerd dient te worden.</p>	<p>Hierin wordt voorzien. Er wordt gewerkt met eigen leerkrachten en de vaste medewerker van de TSO Corry Conijn.</p> <p>Ook mede vanwege dit voorschrift is er gekozen voor een continuooster.</p> <p>Buitenschoolse opvang is alleen mogelijk op de dagen dat de kinderen naar school gaan.</p>